

HYGOM™

ΑΠΟΧΥΜΩΤΗΣ SLOW JUICER

H-200

ΟΔΗΓΙΕΣ ΧΡΗΣΗΣ

Μόνο για οικιακή χρήση / Η εγγύηση δεν περιλαμβάνεται

ΠΕΡΙΕΧΟΜΕΝΑ

1. Μέτρα προφύλαξης κατά τη χρήση
2. Προειδοποιήσεις κατά τη λειτουργία
3. Διακόπτης λειτουργίας
4. Προφυλάξεις για τα φίλτρα
5. Συναρμολόγηση
6. Τοποθέτηση και αφαίρεση φλαντζών σιλικόνης
7. Λειτουργία
8. Όταν ο κώνος σύνθλιψης σταματάει κατά τη φυσιολογική λειτουργία
9. Αποσυναρμολόγηση και καθαρισμός
10. Αντιμετώπιση Προβλημάτων

Προτού διαβάσετε αυτό το εγχειρίδιο οδηγιών

1. Διαβάστε την ενότητα “Μέτρα Προφύλαξης κατά τη χρήση” και χρησιμοποιήστε σωστά την συσκευή.
2. Αφού διαβάσετε το εγχειρίδιο οδηγιών, φυλάξτε το σε ένα προσβάσιμο σημείο για μελλοντική αναφορά.
3. Μην το χρησιμοποιήσετε στο εξωτερικό όπου έχει διαφορετική ισχύ και τάση.
4. Οποιοσδήποτε ποιοτικές βελτιώσεις υπόκεινται σε αλλαγή χωρίς προειδοποίηση.



1. Μέτρα προφύλαξης κατά τη χρήση

- 01 Πρέπει να διαβάσετε τις <Προφυλάξεις Ασφαλείας>
- 02 Πρέπει να τηρήσετε τις <Προφυλάξεις Ασφαλείας>
- 03 Τα μέτρα προφύλαξης κατατάσσονται όπως φαίνεται παρακάτω.



Προειδοποίηση Η παραβίαση των στοιχείων που αναφέρονται στην ετικέτα της συσκευής, μπορεί να προκαλέσει σοβαρό τραυματισμό ή θάνατο.

- Μην συνδέετε ή αποσυνδέετε τη συσκευή από την παροχή ρεύματος με βρεγμένα χέρια.
- Χρησιμοποιείτε τη σωστή τάση ρεύματος μόνο όπως καθορίζεται πάνω στην κάρτα εγγύησης και στα χαρακτηριστικά του προϊόντος. Η μη τήρηση αυτής της οδηγίας μπορεί να προκαλέσει ηλεκτροπληξία, φωτιά ή βλάβη στη συσκευή. Η σύνδεση σε διαφορετική τάση μπορεί να μειώσει τη διάρκεια ζωής του μοτέρ ή να προκαλέσει δυσλειτουργία.
- Συνδέστε σωστά το καλώδιο ρεύματος στην πρίζα και πιέστε το φινιρίσμα ώστε να εφαρμόσει καλά.
- Εάν το καλώδιο ρεύματος έχει υποστεί ζημιά, πρέπει να αντικατασταθεί από το Service του κατασκευαστή ή από εξουσιοδοτημένο service, για την αποφυγή

οποιοδήποτε κινδύνου. Εάν το καλώδιο ρεύματος υποστεί ζημιά, μπορεί να προκαλέσει ηλεκτροπληξία ή φωτιά.

- **Μην αποσυναρμολογείτε ποτέ τα τμήματα του δοχείου και μην εισάγετε ξένες ουσίες μέσα στο άνοιγμα εξόδου χυμού ή πολτού όταν η συσκευή βρίσκεται σε λειτουργία.**
- **Όταν το καλώδιο ρεύματος έχει τσακίσει ή υποστεί ζημιά ή όταν το φινι έχει χαλαρώσει, μην λειτουργείτε τη συσκευή. Εάν το καλώδιο ρεύματος έχει υποστεί ζημιά, πρέπει να αντικατασταθεί από το service του κατασκευαστή ή εξουσιοδοτημένο service, για την αποφυγή οποιουδήποτε κινδύνου.**
- **Μην βρέχετε ή πιτσιλάτε νερό στο κυρίως σώμα της συσκευής. Προσέχετε ώστε να μην εισχωρούν υγρά ή άλλες ουσίες στον διακόπτη της συσκευής.**
- **Μην χρησιμοποιείτε τον διακόπτη λειτουργίας με βρεγμένα χέρια.**
- **Για λόγους ασφαλείας, απαιτείται γείωση της συσκευής (βεβαιωθείτε ότι χρησιμοποιείτε γειωμένη πρίζα για τη σύνδεση). Η γείωση δεν πρέπει να γίνεται σε σωλήνα αερίου, πλαστικό σωλήνα νερού, καλώδιο τηλεφωνικής σύνδεσης, κλπ. Μπορεί να προκληθεί ηλεκτροπληξία, φωτιά, δυσλειτουργία ή έκρηξη.**
- **Μην αποσυναρμολογείτε ποτέ τα τμήματα του δοχείου κατά τη λειτουργία και μην εισάγετε δάχτυλα, ξένα αντικείμενα όπως πιρούνια, κουτάλια, κλπ. στο σωλήνα τροφοδοσίας ή το άνοιγμα εξόδου χυμού.**
- **Η συσκευή μπορεί να χρησιμοποιηθεί από άτομα με μειωμένες σωματικές, αισθητηριακές ή πνευματικές ικανότητες ή με έλλειψη εμπειρίας και γνώσης με την προϋπόθεση ότι επιτηρούνται ή τους έχουν δοθεί οδηγίες σχετικά με τον ασφαλή τρόπο χρήσης της συσκευής και ότι κατανοούν τους κινδύνους που συνεπάγονται. Τα παιδιά δεν πρέπει να παίζουν με τη συσκευή. Αυτή η συσκευή δεν πρέπει να χρησιμοποιείται από παιδιά. Φυλάξτε τη συσκευή μακριά από παιδιά.**
- **Μην χρησιμοποιείτε το προϊόν ενώ φοράτε ή μεταφέρετε αντικείμενα με μαγνήτη (πχ. μαγνητικά βραχιόλια κλπ.). Η τοποθέτηση αντικειμένων με μαγνήτη γύρω από το προϊόν, μπορεί να οδηγήσει σε δυσλειτουργία.**



Προειδοποίηση Η παραβίαση των στοιχείων που αναφέρονται στην ετικέτα της συσκευής, μπορεί να προκαλέσει σοβαρό τραυματισμό ή ζημιά στη συσκευή.

- **Μην λειτουργείτε τη συσκευή εάν το σετ δοχείου δεν έχει συναρμολογηθεί σωστά.**
- **Εάν εντοπίσετε διαρροή υγραερίου, μην βάλετε το φινι στην πρίζα. Ανοίξτε το παράθυρο για να αεριστεί άμεσα και πλήρως ο χώρος.**
- **Μην εισάγετε ποτέ εργαλεία όπως chopsticks (τσοπστικς), πιρούνια ή κουτάλια στο άνοιγμα εξόδου χυμού/πολτού.**
- **Εάν ο κώνος σύνθλιψης σταματήσει να περιστρέφεται κατά τη φυσιολογική λειτουργία, πιέστε το πλήκτρο “REV” και κρατήστε το πατημένο για 3 έως 5 δευτερόλεπτα για να ενεργοποιήσετε την αντίστροφη περιστροφή. Αφού σταματήσει εντελώς η αντίστροφη περιστροφή, πιέστε ξανά το πλήκτρο “ON” για**

να συνεχίσετε την φυσιολογική λειτουργία. Εάν ο κώνος σύνθλιψης εξακολουθεί να σταματάει κατά τη λειτουργία, μπορεί κάποια τμήματα της συσκευής να έχουν υποστεί ζημιά ή η απόδοση μπορεί να έχει μειωθεί λόγω υπερθέρμανσης του μοτέρ. Εάν συνεχίσει να παρουσιάζεται τέτοιο πρόβλημα, διακόψτε τη χρήση του προϊόντος και επικοινωνήστε με το τοπικό κέντρο εξυπηρέτησης πελατών της Husqom.

- **Κατά τη διάρκεια της λειτουργίας, μην επιχειρήσετε να μετακινήσετε το κυρίως σώμα, να αποσυναρμολογήσετε το σετ δοχείου ή τα εξαρτήματά του ή να προσπαθήσετε να τα ακινητοποιήσετε.** Μπορεί να προκληθεί τραυματισμός ή ζημιά στη συσκευή. Εάν πρέπει να κάνετε οποιαδήποτε τέτοια ενέργεια, πρέπει πρώτα να απενεργοποιήσετε τη συσκευή και να βγάλετε το φιν από την πρίζα.
- **Βεβαιωθείτε ότι καμία ξένη ουσία δεν εισχωρεί στον σωλήνα τροφοδοσίας, παρά μόνο τα υλικά που θα αποχυμώσετε.**
- **Τοποθετήστε τη συσκευή πάνω σε μια επίπεδη και σταθερή επιφάνεια.**
- **Μην λειτουργείτε τη συσκευή για περισσότερο από 30 λεπτά τη φορά.** Μπορεί να προκληθεί ζημιά στο μοτέρ εξαιτίας της υπερθέρμανσης. Αφήστε το να κρυώσει επαρκώς για περίπου 5 λεπτά και θέστε το ξανά σε λειτουργία.
- **Προφυλάξτε τη συσκευή από έντονους κραδασμούς ή πτώση.**
- **Εάν η συσκευή απελευθερώνει μια δυσάρεστη οσμή, θερμαίνεται υπερβολικά ή βγάζει καπνό, διακόψτε αμέσως τη χρήση της συσκευής και επικοινωνήστε με το τοπικό κέντρο εξυπηρέτησης πελατών της Husqom.** Όταν χρησιμοποιείτε μια καινούρια συσκευή, αναδύει μια μυρωδιά η οποία εξαφανίζεται φυσιολογικά με την πάροδο του χρόνου.
- **Να αποσυνδέετε πάντα τη συσκευή από την παροχή ρεύματος μετά τη χρήση. Να αποσυνδέετε πάντα τη συσκευή από την παροχή ρεύματος εάν είναι ανεπιτήρητη και πριν τη συναρμολόγηση, αποσυναρμολόγηση ή τον καθαρισμό.** Όταν αποσυνδέετε το καλώδιο ρεύματος, βεβαιωθείτε ότι το κρατάτε από το φιν.
- **Μην πλένετε τη συσκευή σε θερμοκρασία 80°C (176°F) ή υψηλότερη. Μην πλένετε τη συσκευή στο πλυντήριο πιάτων, μην την τοποθετείτε σε στεγνωτήριο ή φούρνο μικροκυμάτων, κλπ.**
- **Η συσκευή ζυγίζει 6.5 κιλά. Όταν την μεταφέρετε, βεβαιωθείτε ότι κρατάτε το κυρίως σώμα γερά και με τα δύο χέρια.** Όταν κρατάτε τη μηχανή από το δοχείο ή τα πλαϊνά του κυρίως σώματος, το κυρίως σώμα μπορεί να πέσει κάτω και να προκληθεί ως αποτέλεσμα τραυματισμός ή δυσλειτουργία της συσκευής.
- **Μην χρησιμοποιείτε προϊόντα οικιακής χρήσης για επαγγελματικούς λόγους.** Εάν εισάγετε μεγάλη ποσότητα υλικών για αποχύμωση, μπορεί να προκληθεί ζημιά στα τμήματα της συσκευής. Παρακαλούμε επικοινωνήστε με το Κέντρο Εξυπηρέτησης Πελατών για συμβουλή σχετικά με τη χρήση του προϊόντος για επαγγελματικούς λόγους.
- **Μην χρησιμοποιείτε τη συσκευή εάν το περιστρεφόμενο φίλτρο ή ο καθαριστής φίλτρου έχουν υποστεί ζημιά ή έχουν ορατά ραγίσματα.**
- **Η συσκευή προορίζεται αποκλειστικά και μόνο για οικιακή χρήση.**



2. Προειδοποιήσεις κατά τη λειτουργία

- **Βεβαιωθείτε ότι έχετε διαβάσει σωστά τις οδηγίες προετοιμασίας των υλικών πριν τα εισάγετε στη συσκευή.**
 - Η ελλιπής προετοιμασία των υλικών μπορεί να εμποδίσει την διαδικασία απόσταξης και/ή να προκαλέσει ζημιά στο προϊόν.
- **Υλικά που χρειάζονται επιπλέον φροντίδα**
 - Όταν χρησιμοποιείτε μαλακά υλικά όπως μάνγκο, μπανάνες ή φράουλες, ο χυμός μπορεί να λιμνάσει μέσα στο δοχείο και να μην πραγματοποιηθεί σωστή απόσταξη. Παρακαλούμε προσθέστε άλλα υλικά που δεν είναι τόσο μαλακά.
 - Για καρύδια, φιστίκια, αμύγδαλα, ηλιόσπορους, καρπούς πεύκου, φασόλια, κλπ., εισάγετε μόνο μια μικρή ποσότητα ή χρησιμοποιήστε τα με άλλα υλικά αφού πρώτα τα έχετε μουλιάσει σε νερό.
- **Υλικά τα οποία δεν μπορούν να αποχυμωθούν**
 - Μην χρησιμοποιείτε υλικά που δεν μπορούν να αποχυμωθούν όπως σουσαμόσπορους, κόκκους καφέ, φλοιούς δέντρου ή Κινέζικο πιπέρι. Μην εισάγετε ψάρι mudfish, χέλι, γαρίδα, θαλάσσιο σαλιγκάρι, καλαμάρι, κλπ.
 - Μην χρησιμοποιείτε φρούτα μουλιασμένα σε αλκοόλη, μέλι ή ζάχαρη (π.χ. σταφύλια, σμέουρα ή μούρα) και φυτικά υλικά (π.χ. σαλικόρνια ή ένζυμα πεύκων).
 - Μην χρησιμοποιείτε υλικά τα οποία από τη φύση τους δεν αποχυμώνονται, όπως φθινοπωρινή ελιά, αλόη, κάκτος, κυδώνι, μπανάνα, γλυκοπατάτα, ρίζα κούντζου, ζαχαροκάλαμο, βελανίδι και πικραλίδα.
 - Μην χρησιμοποιείτε βρασμένα υλικά όπως βραστή πατάτα, βραστή γλυκοπατάτα και βραστά φασόλια. Μην χρησιμοποιείτε αυτό το προϊόν για να αλέθετε κόκκους.
 - Μην χρησιμοποιείτε παγωμένα υλικά για αποχύμωση.
- **Συνιστούμε να καταναλώνετε τον χυμό αμέσως, εάν είναι δυνατόν και μην τον βάζετε στο ψυγείο για μεγάλο χρονικό διάστημα.**
- **Μην χρησιμοποιείτε αυτό το προϊόν για να αλέθετε κόκκους. (η μη τήρηση αυτής της οδηγίας μπορεί να προκαλέσει δυσλειτουργία ή ζημιά στο προϊόν).**
 - * Μην στύβετε ξανά τον πολτό που τρέχει από το άνοιγμα εξόδου πολτού.
 - * Μην λειτουργείτε τη συσκευή χωρίς υλικά στο εσωτερικό της.
- **Μην υπερφορτώνετε με υλικά τον σωλήνα τροφοδοσίας πάνω από την ένδειξη του ορίου στάθμης.**
 - * Μην λειτουργείτε τη συσκευή περισσότερο από 30 συνεχόμενα λεπτά.
 - Μπορεί να προκληθεί ζημιά εξαιτίας της υπερθέρμανσης του μοτέρ.
Όταν χρησιμοποιείτε τη συσκευή συνεχόμενα, σταματήστε για 5 λεπτά μετά από κάθε 30 λεπτά χρήσης.
 - * Μην εισάγετε ποτέ chopsticks (τσοπιστικς), πιρούνια ή κουτάλια στο άνοιγμα εξόδου πολτού, κατά τη διάρκεια της λειτουργίας.
 - Η εισαγωγή πιρουνιών και άλλων παρόμοιων εργαλείων μπορεί να προκαλέσει ζημιά στα εξαρτήματα και τραυματισμό.
 - * Πιέζετε τα υλικά μόνο με τον πιεστήρα
 - Εάν τα πιέσετε με άλλο εργαλείο μπορεί να κολλήσει στον κώνο σύνθλιψης και να

προκληθεί τραυματισμός ή ζημιά.

* Μην χρησιμοποιείτε τον διακόπτη λειτουργίας με βρεγμένα χέρια.

- Μπορεί να προκληθεί ηλεκτροπληξία, βραχυκύκλωμα ή φωτιά. Μην τοποθετείτε ξένα αντικείμενα στον διακόπτη λειτουργίας και την γύρω περιοχή.

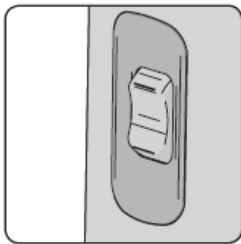
- **Διατηρήστε το καπάκι εξόδου χυμού ανοιχτό κατά την αποχύμωση και αδειάζετε το δοχείο πολτού συχνά όταν αποχυμώνετε πολλές φορές .**

- Χυμός ή πολτός μπορεί να υπερχειλίσουν από το δοχείο. Ο χυμός μπορεί να τρέξει ξανά πίσω στον σωλήνα τροφοδοσίας εάν το καπάκι εξόδου χυμού είναι κλειστό.

* Εάν δεν καθαρίσετε αμέσως τη συσκευή μετά τη χρήση, ο πολτός μπορεί να στερεοποιηθεί και να είναι δύσκολο να αποσυναρμολογήσετε και να καθαρίσετε τη συσκευή ή μπορεί να είναι η αιτία μείωσης της απόδοσής της.

3. Διακόπτης Λειτουργίας

Πιέστε και κρατήστε πατημένο τον διακόπτη για τις λειτουργίες του προϊόντος.



[**ON**] : ON – Ξεκινάει το μοτέρ και παράγει χυμό.



[**O**] : Stop – Πιέστε το για να σταματήσετε τη λειτουργία του προϊόντος



[**REV**] : REV – Πιέστε το όταν η παραγωγή σταματήσει κατά τη διάρκεια της χρήσης, εξαιτίας υπερφόρτωση του υλικού. * Η συσκευή λειτουργεί μόνο όταν το πλήκτρο πιέζεται και σταματάει όταν το πλήκτρο απελευθερώνεται.

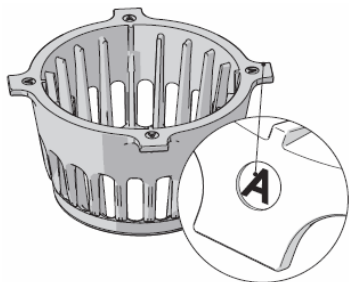
4. Προφυλάξεις για τα φίλτρα

- ❖ Όταν παρασκευάζετε υλικά αποχύμωσης, επιλέξτε τα δικά σας υλικά εάν έχετε αλλεργίες σε τρόφιμα.
- ❖ Ανατρέξτε στον οδηγό προετοιμασίας υλικών και επιλέξτε το σωστό τύπο φίλτρου ανάλογα.
- ❖ Παρακαλούμε ανατρέξτε στο βιβλίο συνταγών σχετικά με τον τρόπο χρήσης του προϊόντος και συμβουλές για διαφορετικά υλικά.
- ❖ Τα υλικά αποχύμωσης πρέπει να κόβονται αρκετά μικρά για τον σωλήνα τροφοδοσίας. Όταν επιθυμείτε γρηγορότερες ή μεγαλύτερες διαδικασίες αποχύμωσης, τεμαχίστε τα υλικά λίγο μικρότερα. Για κάθε 1 κιλό αποχύμωσης, επαναλαμβάνετε τον κύκλο “αποσυναρμολόγησης και ξεπλύματος”.
- ❖ Μην υπερφορτώνετε υλικά στον σωλήνα τροφοδοσίας πάνω από την ανώτατη ένδειξη στάθμης.
- ❖ Το λεπτό φίλτρο για μαλακά φρούτα μπορεί να λιμνάσει τον χυμό μέσα στο δοχείο.
- ❖ Το χοντρό φίλτρο για φρούτα με ίνες και λαχανικά μπορεί να προκαλέσει παχιά απόσταξη του χυμού.
- ❖ Υλικά που πρέπει να αποφύγετε: η εισαγωγή των παρακάτω υλικών μπορεί να προκαλέσει ζημιά στο προϊόν.

- Υλικά που δεν αποχυμώνονται όπως σουσαμόσπορους, κόκκους καφέ, φλοιούς δέντρου, κινέζικο πιπέρι ή πευκόφυλλα. Μην εισάγετε ψάρι mudfish, χέλι, γαρίδα, θαλάσσιο σαλιγκάρι, καλαμάρι, κλπ.
- Μην χρησιμοποιείτε φρούτα μουλιασμένα σε αλκοόλη, μέλι ή ζάχαρη (π.χ. σταφύλια, σμέουρα ή μούρα) και φυτικά υλικά (π.χ. σαλικόρνια ή ένζυμα πεύκων).
- Μην χρησιμοποιείτε υλικά τα οποία από τη φύση τους δεν αποχυμώνονται, όπως φθινοπωρινή ελιά, αλόη, κάκτος, κυδώνι, μπανάνα, γλυκοπατάτα, ρίζα κούντζου, ζαχαροκάλαμο, βελανίδι, πικραλίδα.
- Βρασμένα υλικά όπως βραστή πατάτα, βραστή γλυκοπατάτα, βραστά φασόλια κλπ.
- Μην χρησιμοποιείτε αυτό το προϊόν για να αλέθετε κόκκους.
- Παγωμένα υλικά για αποχύμωση

- ❖ Παρακαλούμε ανατρέξτε στην αντίστοιχη παράγραφο στην ενότητα “Προειδοποιήσεις κατά την Λειτουργία”

4-1. Χοντρό φίλτρο (πορτοκαλί)



- Χρησιμοποιήστε το για εξαγωγή συνηθισμένων φρούτων και λαχανικών.
- Ένδειξη φίλτρου: Είναι διάφανο πορτοκαλί και έχει την ένδειξη [A] στο άγκιστρό του.

Εσπεριδοειδή

Γκρέιπφρουτ, πορτοκάλι, λεμόνι, κλπ.

Αφαιρέστε τη φλούδα και κόψτε τα φρούτα σε μικρά κομμάτια για τον σωλήνα τροφοδοσίας. Αφαιρέστε όλους τους σπόρους ή τα κουκούτσια των φρούτων που δεν μασιόνται, πριν εισάγετε τα φρούτα.

Φρούτα με παχιά φλούδα

Ανανάς, φρούτα του δράκου, πεπόνι, καρπούζι, ρόδι, κλπ.

Αφαιρέστε τη φλούδα και κόψτε τα φρούτα σε μικρά κομμάτια για τον σωλήνα τροφοδοσίας. Αφαιρέστε τους σπόρους των φρούτων που μασιόνται με δυσκολία, πριν εισάγετε τα φρούτα.

Φρούτα με σκληρούς σπόρους

Σταφύλι, μήλο, ροδάκινο, λωτός, δαμάσκηνο, κέρασι, αχλάδι, Κορεάτικο πεπόνι, κλπ.

Χρησιμοποιήστε τα με τη φλούδα, αφού πρώτα έχετε αφαιρέσει το σκληρό τμήμα του φρούτου που δεν μασιέται, όπως το κουκούτσι του ροδάκινου. Οι σκληροί σπόροι προκαλούν διακοπή της λειτουργίας του προϊόντος ενώ βρίσκεται σε χρήση και μπορεί να προκαλέσουν ζημιά στα εξαρτήματά του. Αφαιρείτε τους σπόρους του μήλου, εάν είναι δυνατόν, καθώς μπορεί να γίνουν τοξικοί όταν αλεστούν. Για τα σταφύλια, τραβήξτε το κάθε σταφύλι από το τσαμπί μετά το πλύσιμο. Μην χρησιμοποιείτε πολύ μαλακά υλικά μόνα τους, αντιθέτως να τα εισάγετε μαζί με άλλα λαχανικά ή φρούτα.

Φρούτα με μαλακή, χυμώδη υφή

Απόσταξη με ένα υλικό

(μούρα, ντοματίνια, ανανάς, κλπ.)

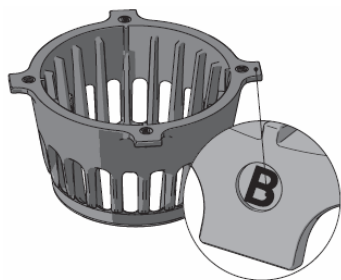
- ❖ Μετά τον καθαρισμό, κόψτε τα υλικά σε μικρά κομμάτια για τον σωλήνα τροφοδοσίας. Αφαιρέστε τα άκρα από το κοτσάνι των φρούτων ή των λαχανικών.

Ανάμεικτη απόσταξη

(φράουλα, ακτινίδιο, μπανάνα, ντομάτα, μάνγκο, κλπ.)

- ❖ Για στεγνά και παχύρρευστα υλικά, αναμείξτε με άλλα υλικά για αποχύμωση. Αφαιρέστε εκ των προτέρων την φλούδα και το κοτσάνι. Αφαιρέστε τους σπόρους του μάνγκο.

4-2. Λεπτό φίλτρο (μαύρο)



- Χρησιμοποιήστε αυτό το φίλτρο για να αποχυμώσετε ινώδεις ρίζες, μίσχους ή φυλλώδη λαχανικά.
(Χρησιμοποιήστε το χοντρό φίλτρο για συνηθισμένα φρούτα ή λαχανικά)
- Ένδειξη στάθμης: Το φίλτρο είναι μαύρο και διαθέτει μια ένδειξη στάθμης [B] στο άγκιστρό του.
- Καθώς ορισμένα υλικά χρειάζονται επιπλέον φροντίδα κατά το κόψιμο, παρακαλούμε ανατρέξτε στον παρακάτω οδηγό προετοιμασίας.
- Όταν αποχυμώνετε αρκετές φορές ή μεγάλες ποσότητες, κόψτε τα υλικά σε μικρότερα τεμάχια, επαναλάβετε τον κύκλο “απόσταξη, αποσυναρμολόγηση και καθαρισμός” και αδειάζετε το δοχείο πολτού συχνά.
- Για ακόμα πιο γρήγορη διαδικασία, κόβετε τα υλικά σε μικρότερα κομμάτια.

Ρίζες λαχανικών

Καρότα, παντζάρια, πιπερόριζα, γλυκοπατάτα, πατάτα, σκόρδο, κλπ.

Βεβαιωθείτε ότι καθαρίζετε τη βρωμιά και οποιαδήποτε υπολείμματα από τις ρίζες με τρεχούμενο νερό. Αφαιρέστε τη φλούδα των υλικών με ίνες όπως η πιπερόριζα και κόψτε τα μακριά υλικά σε στικ για να πραγματοποιήσετε την απόσταξη.

Φυλλώδη λαχανικά – λαχανικά με μίσχο

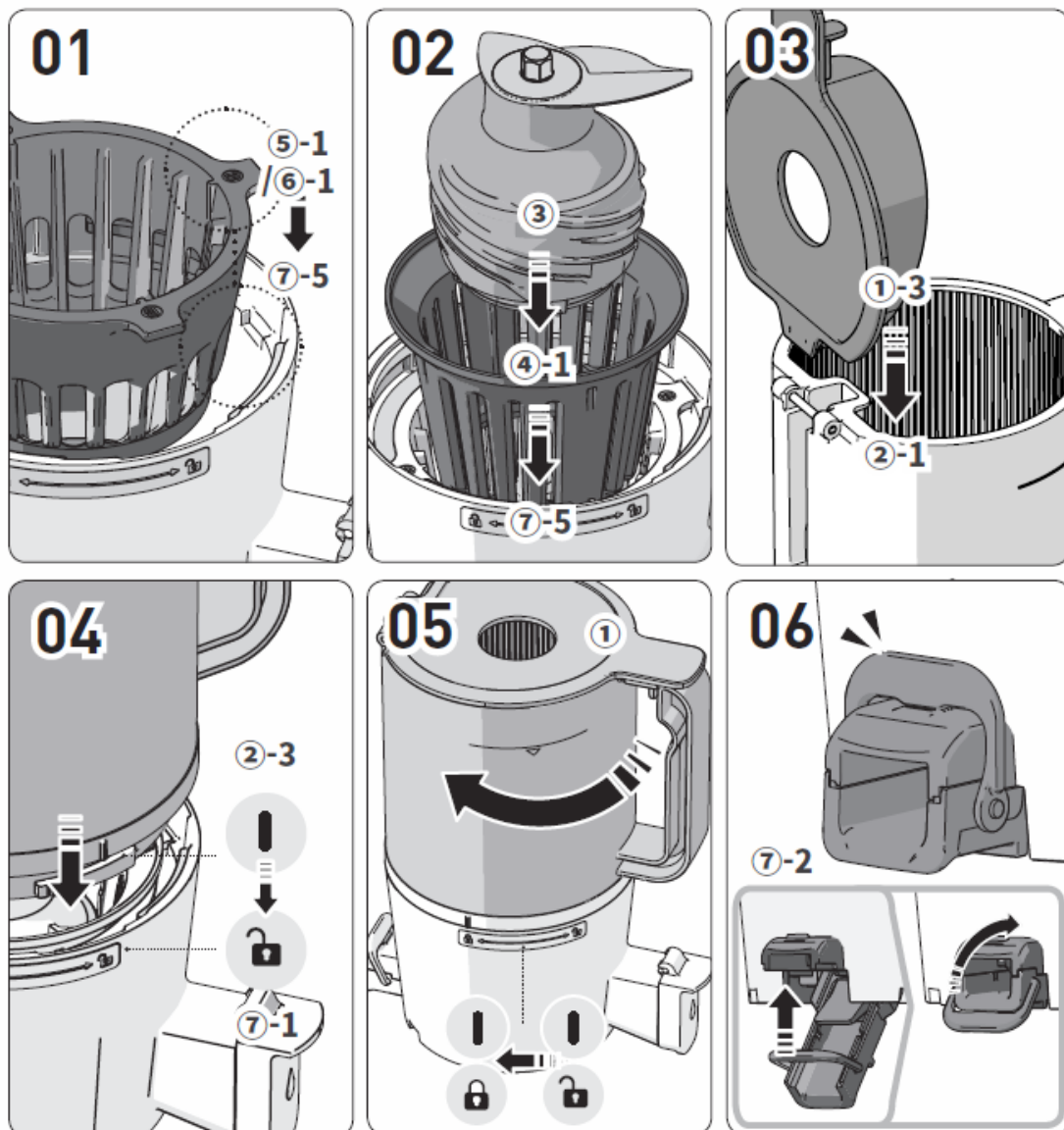
Σέλινο, λαχανίδα, λάχανο, νεροκάρδαμο, λαχανάκια Βρυξελλών, σχινόπρασο, κλπ.




Κόψτε τα υλικά σε κομμάτια 3 εκ. ή μικρότερα για να πραγματοποιηθεί η απόσταξη.

Καθώς τα φυλλώδη λαχανικά και τα λαχανικά με μίσχο είναι σκληρά και με ίνες, δεν στύβονται καλά ή ο κώνος μπορεί να μπλοκάρει.

- Με το λεπτό φίλτρο για ρίζες, φύλλα και λαχανικά με μίσχο, ο χυμός μπορεί να λιμνάσει μέσα στο δοχείο. Παρακαλούμε χρησιμοποιήστε το χοντρό φίλτρο.

5. Συναρμολόγηση

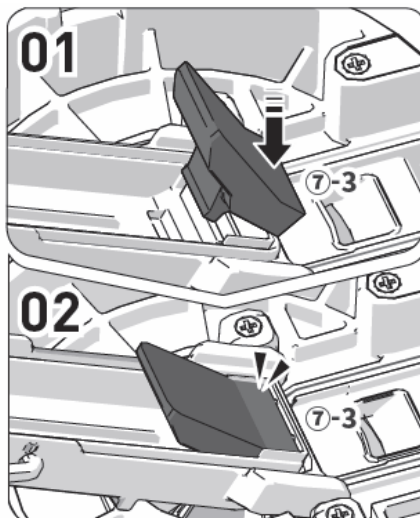


01. Βεβαιωθείτε ότι ευθυγραμμίζετε την εγκοπή μέσα στο δοχείο (7- 5) με το φτερό του εξωτερικού φίλτρου (5 / 6).
02. Συναρμολογήστε το εσωτερικό φίλτρο και τον κώνο σύνθλιψης πάνω στο εξωτερικό φίλτρο του δοχείου.
Το σημείο τοποθέτησης του εσωτερικού φίλτρου (4 – 1) και το φτερό του εξωτερικού φίλτρου (5 – 1 / 6 – 1) πρέπει να ευθυγραμμίζονται.
03. Τοποθετήστε το καπάκι (1 – 3) του σωλήνα τροφοδοσίας κάθετα πάνω στο σωλήνα τροφοδοσίας (2 – 1).
04. Ευθυγραμμίστε την ένδειξη (7 – 1) του σωλήνα τροφοδοσίας [] με την ένδειξη (2 – 3) του δοχείου [].
05. Περιστρέψτε τον συναρμολογημένο σωλήνα τροφοδοσίας δεξιόστροφα έως ότου η ένδειξή του ευθυγραμμιστεί με την ένδειξη [] πάνω στο δοχείο.
Εάν τα εσωτερικά τμήματα δεν έχουν συναρμολογηθεί σωστά, ο σωλήνας τροφοδοσίας δεν θα κλείσει σωστά.
06. Βεβαιωθείτε ότι το καπάκι του στομίου ροής (7 – 2) του δοχείου έχει ασφαλίσει σωστά με το κλείστρο.
 1. Κλείστε το καπάκι του στομίου ροής και ασφαλίστε το με το κλείστρο.
 2. Εάν τα τμήματα σιλικόνης δεν έχουν εφαρμόσει στη θέση τους, ή εάν ο μοχλός δεν έχει ασφαλίσει, μπορεί να υπάρξει διαρροή χυμού ή ο μοχλός μπορεί να ανοίξει κατά τη διάρκεια της εξαγωγής χυμού.
07. Τοποθετήστε το συναρμολογημένο σετ δοχείου πάνω στη βάση της συσκευής.

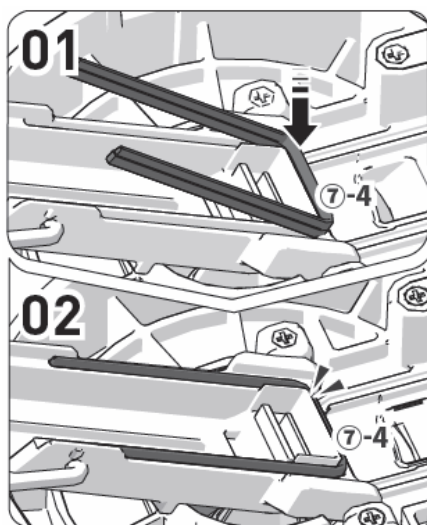
6. Τοποθέτηση και αφαίρεση φλαντζών σιλικόνης

* Οι φλάντζες σιλικόνης πρέπει να αντικαθίστανται κάθε 6 με 12 μήνες. Μπορείτε να τις αγοράσετε από το Τμήμα Εξυπηρέτησης Πελατών της εταιρείας μας.
(Το προϊόν μπορεί να παρουσιάσει διαρροή εάν δεν έχει συναρμολογηθεί σωστά.)

Φλάντζα εξαγωγής χυμού

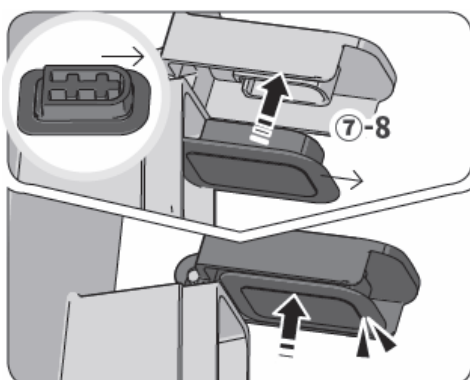


Φλάντζα σφραγίσματος



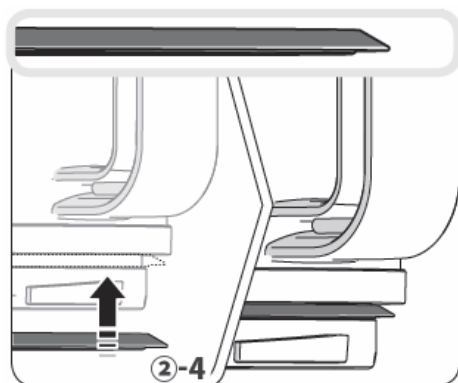
01. Κρατήστε και τραβήξτε απαλά το δαχτυλίδι σιλικόνης.
02. Μετά τον καθαρισμό, τοποθετήστε όρθια το δαχτυλίδι σιλικόνης στην υποδοχή, στερεώνοντας πρώτα το ένα άκρο στη θέση του.
03. Εισάγετε το υπόλοιπο τμήμα και πιέστε το γερά προς τα κάτω.

Φλάντζα καπακιού εξόδου χυμού



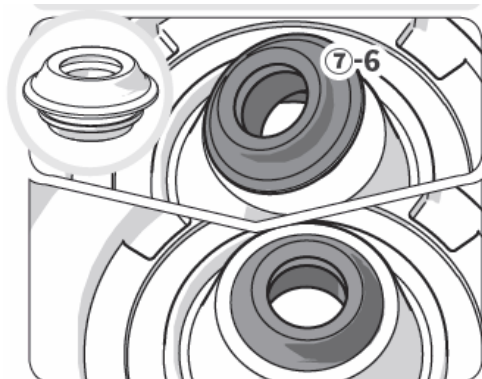
Μετά τον καθαρισμό, εισάγετε τη φλάντζα γερά με την στρογγυλή πλευρά προς τα έξω και το πλέγμα με τα βαθουλώματα στραμμένο προς τα πάνω.

Φλάντζα σωλήνα τροφοδοσίας



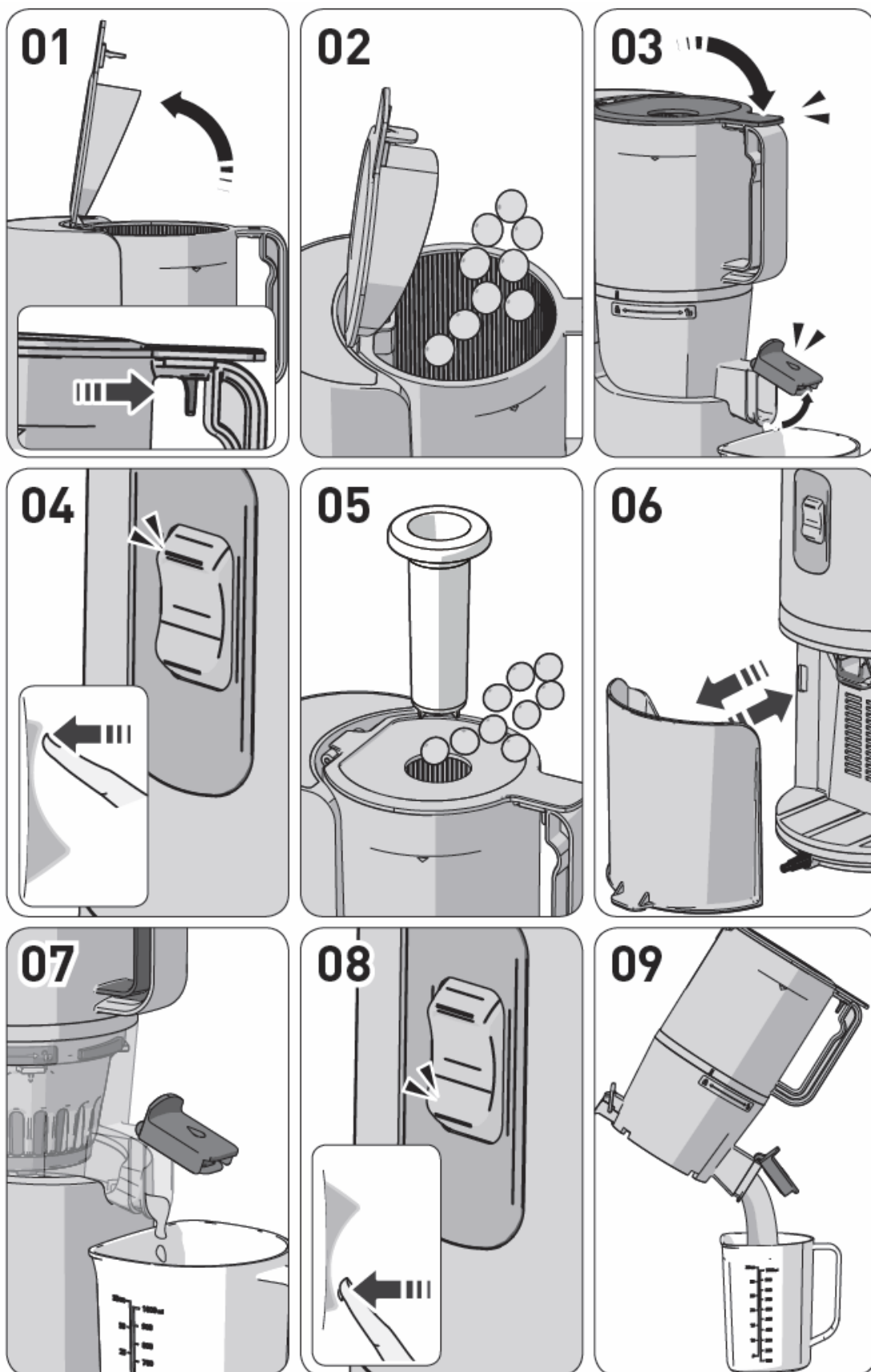
Τοποθετήστε κατακόρυφα τις φλάντζες σιλικόνης.

Φλάντζα δοχείου



- 01.** Κρατήστε τη φλάντζα από τη μία πλευρά και τραβήξτε την.
- 02.** Μετά τον καθαρισμό, τοποθετήστε το δαχτυλίδι σιλικόνης όρθια μέσα στην υποδοχή, αφήνοντας το ένα μέρος του να κρέμεται.
- 03.** Πιέστε το υπόλοιπο μέρος της φλάντζας κατά μήκος της υποδοχής στη θέση του, χωρίς να έχει διπλώσει κανένα τμήμα της.

7. Λειτουργία



- 01. Τραβήξτε το μοχλό στο κουμπί του σωλήνα τροφοδοσίας και ανοίξτε το καπάκι.**
(1) Τραβήξτε προς τα πάνω το μοχλό στο κουμπί του σωλήνα τροφοδοσίας και ανοίξτε το καπάκι. Η υπερφόρτωση του προϊόντος με υλικά μπορεί να προκαλέσει ζημιά στο προϊόν.
- 02. Εισάγετε τα υλικά που θα αποχυμώσετε, κάτω από την ένδειξη στάθμης του σωλήνα τροφοδοσίας.**
(1) Χρησιμοποιήστε υδαρή μαλακά υλικά, αφού τα αναμείξετε με άλλα υλικά.
(2) Όταν αποχυμώνετε μεγάλες ποσότητες, αδειάζετε συχνά το δοχείο χυμού και το δοχείο πολτού.
- 03. Κλείστε το καπάκι του σωλήνα τροφοδοσίας και ανοίξτε το καπάκι εξόδου χυμού.**
(1) Πριν πιέσετε το πλήκτρο λειτουργίας ON, τοποθετήστε το δοχείο χυμού στη θέση του.
(2) Ο χυμός μπορεί να τρέξει προς τα πίσω μέσα στο σωλήνα τροφοδοσίας, εάν το καπάκι εξόδου χυμού είναι κλειστό. Εάν ο χυμός δεν αδειάζει ακόμα και μετά το άνοιγμα του καπακιού εξόδου χυμού, ανοίξτε το καπάκι του σωλήνα τροφοδοσίας και αφαιρέστε το περιεχόμενο.
- 04. Πιέστε το πλήκτρο λειτουργίας [ON] για να ξεκινήσει η λειτουργία.**
(1) Θα ακουστεί ο χαρακτηριστικός ήχος κλικ κατά την έναρξη της λειτουργίας όταν το σετ του δοχείου κουμπώσει στο μοτέρ.
- 05. Εάν επιθυμείτε να προσθέσετε περισσότερα υλικά κατά τη διάρκεια της λειτουργίας, χρησιμοποιήστε το πρόσθετο άνοιγμα στο πάνω μέρος του σωλήνα τροφοδοσίας, ή ανοίξτε το καπάκι του σωλήνα τροφοδοσίας.**
(1) Η λειτουργία σταματάει όταν το καπάκι του σωλήνα τροφοδοσίας ανοίξει.
(2) Μην χρησιμοποιείτε τη συσκευή σε τάση διαφορετική από αυτήν με την οποία σχεδιάστηκε.
(3) Όταν ο κώνος σύνθλιψης περιστρέφεται και τα υλικά δεν αλέθονται, χρησιμοποιήστε τον πιεστήρα για να πιέσετε προς τα κάτω τα υλικά.
- 06. Αδειάζετε συχνά το δοχείο πολτού πίσω από τη βάση ώστε να αποφευχθεί το γέμισμα του πίσω τμήματος της συσκευής με υπολείμματα.**
- 07. Αφήστε το προϊόν να λειτουργήσει για ακόμα ένα λεπτό περίπου από την προσθήκη και του τελευταίου υλικού μέσα από το σωλήνα τροφοδοσίας.**
(1) Χρειάζεται λίγος χρόνος ώστε να αποχυμωθεί και το τελευταίο υλικό, καθώς πιέζεται αργά προς τα κάτω μέσα στο προϊόν.
(2) Λειτουργήστε τη συσκευή μετά την παραγωγή του χυμού για να απορριφθούν τα υπολείμματα πολτού, έτσι ώστε να αποσυναρμολογηθεί ευκολότερα και να καθαριστεί ο σωλήνας τροφοδοσίας.

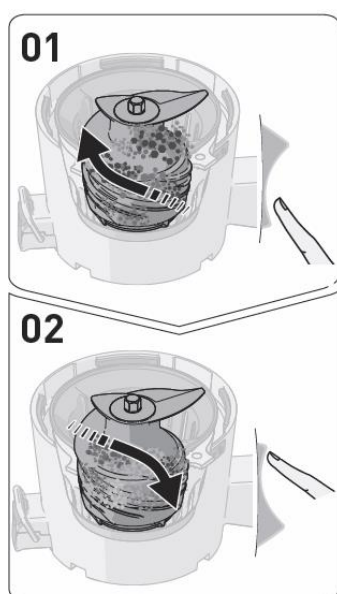
08. Μόλις ολοκληρωθεί η αποχύμωση και η απελευθέρωση των υπολειμμάτων, απενεργοποιήστε την συσκευή.

(1) Ο αποχυμωτής σταματάει 3 δευτερόλεπτα μετά την απενεργοποίησή του.

09. Αδειάστε τα υπολείμματα χυμού που έχουν παραμείνει μέσα στο προϊόν, γέροντας προς τα εμπρός το σετ του δοχείου.

(1) Για παχύρρευστο χυμό όπως τοματοχυμό, είναι πιθανόν να έχει λιμνάσει μέσα στο σετ του δοχείου.

8. Όταν ο κώνος σύνθλιψης σταματάει κατά τη φυσιολογική λειτουργία



01. Πιέστε το πλήκτρο “REV” και κρατήστε το πατημένο για 3 έως 5 δευτερόλεπτα και απελευθερώστε το πλήκτρο 2 με 3 φορές.

Το πλήκτρο αντίστροφης περιστροφής [REV] πιέζει προς τα πάνω τα υλικά για να τα ξεκολλήσει. Η αντίστροφη περιστροφή συνεχίζει μόνο όταν πιεστεί το πλήκτρο, ενώ ο κώνος σύνθλιψης σταματάει όταν το πλήκτρο απελευθερωθεί.

02. Αφού σταματήσει εντελώς η αντίστροφη περιστροφή, πιέστε το πλήκτρο [ON] για να ξεκινήσει η λειτουργία.

Όταν πιέζετε το πλήκτρο [ON/Extract] ή το πλήκτρο [REV/Reverse], βεβαιωθείτε ότι το πιέζετε αφού πρώτα π

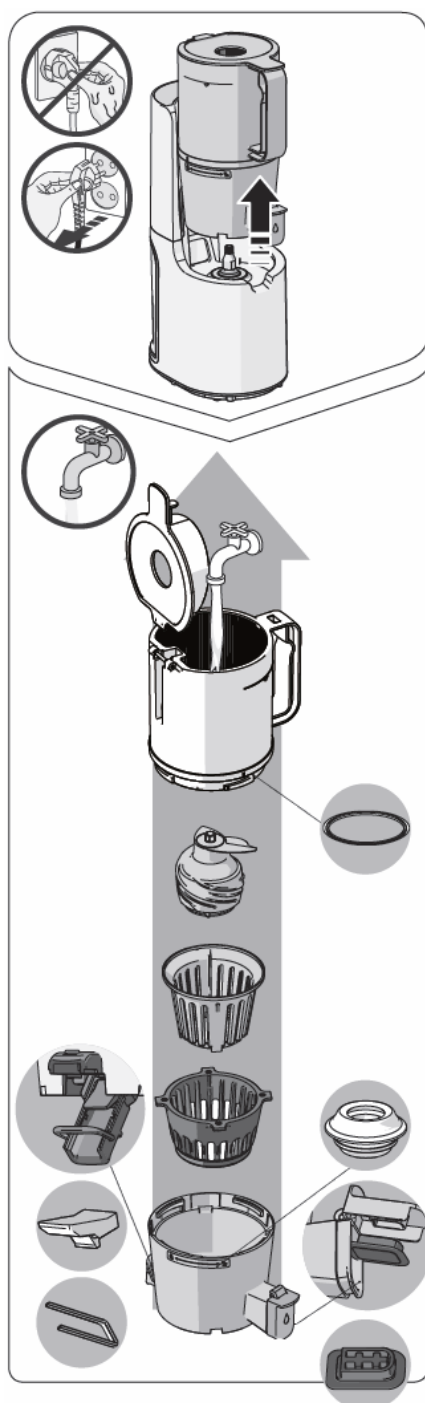
κώνος σύνθλιψης έχει σταματήσει να μετακινείται εντελώς.

Προφυλάξεις

Εάν ο αποχυμωτής δεν λειτουργεί μετά από αυτά τα βήματα, αποσυνδέστε τη συσκευή από την πρίζα, αποσυναρμολογήστε και καθαρίστε τα τμήματά της προτού λειτουργήσετε ξανά το προϊόν.

Το μοτέρ θα συνεχίσει να περιστρέφεται αφού έχει απενεργοποιηθεί η συσκευή, αλλά θα επιβραδύνει και θα σταματήσει πλήρως.

9. Αποσυναρμολόγηση και καθαρισμός



*** Αφού το προϊόν σταματήσει να λειτουργεί εντελώς, βγάλτε το φιν από την πρίζα με στεγνά χέρια. Το μοτέρ εξακολουθεί να επιβραδύνει μετά το κλείσιμο της συσκευής, επομένως περιμένετε 3 δευτερόλεπτα προτού αφαιρέσετε το δοχείο.**

01. Αφαιρέστε το σετ δοχείου από τη βάση. Περιστρέψτε το σωλήνα τροφοδοσίας, ανοίξτε και τραβήξτε τα εξαρτήματα της συσκευής με τη σειρά.

02. Πλύνετε τα εξαρτήματα κάτω από τρεχούμενο νερό με την βούρτσα καθαρισμού.

03. Πλύνετε το δοχείο έχοντας το καπάκι της εξόδου πολτού και το καπάκι εξόδου χυμού εντελώς ανοιχτά.

04. Σκουπίστε τη βάση με μια στεγνή πετσέτα ή ένα απαλό πανί.

05. Αφαιρέστε και πλύνετε τις φλάντζες σιλικόνης μετά από κάθε χρήση. Ενδέχεται να έχουν κολλήσει υπολείμματα χυμού. (δαχτυλίδι σωλήνα τροφοδοσίας, καπακιού χυμού, καπακιού εξόδου χυμού, φλάντζα σφραγίσματος και δαχτυλίδι δοχείου).

06. Μπορείτε να αποστειρώσετε τα εξαρτήματα μουλιάζοντάς τα σε χλιαρό νερό με μαγειρική σόδα, κιτρικό οξύ ή ξύδι.

*** Βεβαιωθείτε ότι καθαρίζετε τη συσκευή και την αφήνετε να στεγνώσει στον αέρα εντελώς μετά τη χρήση και αποθηκεύστε**

την σε ένα καθαρό μέρος. Εάν δεν καθαρίσετε το προϊόν αμέσως μετά τη χρήση, έχει ως αποτέλεσμα τη διάβρωση ή τον αποχρωματισμό των ανοξείδωτων τμημάτων και άλλων τμημάτων, εξαιτίας του αλατιού και του πολτού των υλικών. Επιπλέον, μπορεί να στεγνώσει βρωμιά και να κολλήσει μέσα στο προϊόν, κάνοντας δύσκολη την αποσυναρμολόγηση ή τον καθαρισμό ή να επηρεάσει αρνητικά την απόδοση του προϊόντος. Για μακροχρόνια αποθήκευση, καθαρίστε εκ των προτέρων τη συσκευή με το βουρτσάκι καθαρισμού. Μην καθαρίζετε το προϊόν με βραστό νερό και μην το εκθέτετε σε υψηλές θερμοκρασίες. Μην χρησιμοποιείτε λειαντικά εργαλεία καθαρισμού όπως καθαριστικό νεροχύτη κουζίνας ή συρμάτινο σφουγγαράκι. Μην βάζετε το προϊόν σε πλυντήριο ή στεγνωτήριο πιάτων.

10. Αντιμετώπιση Προβλημάτων

Ελέγξτε τις ακόλουθες περιπτώσεις πριν ανατρέξετε στο service. Για επισκευή και οποιοδήποτε ερώτημα μπορεί να έχετε κατά τη χρήση του προϊόντος, παρακαλούμε επικοινωνήστε με την Εξυπηρέτηση Πελατών ή επισκεφτείτε την ιστοσελίδα μας στο <http://www.globalhurom.com> . Ελέγξτε τον αριθμό του κατασκευαστή ή τον αριθμό κάτω από το barcode όταν αναζητάτε service ή ανταλλακτικά.

01. Όταν το προϊόν ξεκινάει τη λειτουργία, θα ακουστεί ο χαρακτηριστικός ήχος “κλικ”	Αυτός είναι ο ήχος σύνδεσης του κώνου σύνθλιψης με το μοτέρ και όχι σημάδι δυσλειτουργίας.
02. Το προϊόν δεν θα λειτουργήσει μόνο με το κυρίως σώμα	Βεβαιωθείτε ότι το σετ δοχείου και το κυρίως σώμα είναι σωστά συναρμολογημένα. Βεβαιωθείτε ότι το προϊόν δεν είναι συνδεδεμένο στην πρίζα πριν τη συναρμολόγηση ή την αποσυναρμολόγησή του.
03. Ευθυγραμμίστε τους αισθητήρες ασφαλείας	Βεβαιωθείτε ότι είναι συναρμολογημένοι σύμφωνα με τις οδηγίες συναρμολόγησης. Βεβαιωθείτε ότι το προϊόν δεν είναι συνδεδεμένο στην πρίζα πριν τη συναρμολόγηση ή την αποσυναρμολόγησή του.
04. Το προϊόν δεν λειτουργεί	Ελέγξτε εάν το καλώδιο ρεύματος είναι σωστά συνδεδεμένο στην πρίζα. Η συσκευή μπορεί να μην λειτουργεί μετά από παρατεταμένη χρήση (30 λεπτά ή περισσότερο). Θα ξαναρχίσει τη φυσιολογική λειτουργία μόλις το κυρίως σώμα (μοτέρ) κρυώσει. Ελέγξτε εάν ο σωλήνας τροφοδοσίας είναι σωστά τοποθετημένος. Εάν ο σωλήνας είναι λανθασμένα τοποθετημένος, το προϊόν δεν θα λειτουργήσει σωστά. Θα λειτουργήσει μόνο όταν το σύμβολο κλειδώματος πάνω στο δοχείο είναι απόλυτα ευθυγραμμισμένο με τον οδηγό συναρμολόγησης πάνω στο σωλήνα τροφοδοσίας [(2) – 3]. Βεβαιωθείτε ότι το προϊόν είναι συναρμολογημένο σύμφωνα με τον οδηγό συναρμολόγησης. Ανατρέξτε στην ενότητα “Συναρμολόγηση” των οδηγιών χρήσης.
05. Το προϊόν σταματάει ξαφνικά να λειτουργεί	Είναι ο σωλήνας τροφοδοσίας υπερφορτωμένος με υλικά αποχύμωσης ή είναι τα υλικά πολύ μεγάλα; Ανατρέξτε στις οδηγίες χρήσης στην ενότητα ενεργοποίησης της αντίστροφης περιστροφής.
06. Υπάρχουν ραγίσματα πάνω στον κώνο και σημάδια από γδαρσίματα στο άνω τμήμα του κώνου	Εκτός από τα ίσια σημάδια κατά το καλούπωμα του κώνου στο άνω τμήμα και στα πλαϊνά, υπάρχουν επίσης καμπυλωτά σημάδια τα οποία δημιουργούνται ενώ ο κώνος καλουπώνεται. Αυτά τα σημάδια είναι φυσιολογικά και δεν έχουν αρνητική επίδραση στη χρήση του κώνου.
07. Διαρρέει χυμός από το στόμιο εξόδου πολτού αμέσως μετά την εισαγωγή των υλικών	Μπορεί να τρέξει λίγος χυμός από το στόμιο εξόδου πολτού ανάλογα με το υλικό. Αυτό δεν αποτελεί ελάττωμα του προϊόντος αλλά είναι αποτέλεσμα των χαρακτηριστικών του υλικού. Η διαρροή θα σταματήσει μόλις το προϊόν ξεκινήσει να λειτουργεί. Εάν η διαρροή συνεχίσει, επικοινωνήστε με την Εξυπηρέτηση Πελατών.
08. Ο χυμός τρέχει πίσω στο σωλήνα τροφοδοσίας	Λειτουργήσατε το προϊόν με κλειστό καπάκι εξόδου χυμού; Το κλείσιμο του καπακιού του στομίου εξόδου χυμού μπορεί να προκαλέσει ροή του χυμού προς τα πίσω στο σωλήνα τροφοδοσίας.

	Εάν η ροή φράξει ακόμα και μετά το άνοιγμα του καπακιού χυμού, ανοίξτε το καπάκι του σωλήνα τροφοδοσίας και αδειάστε το περιεχόμενο.
09. Διαρρέει χυμός ανάμεσα από το σωλήνα τροφοδοσίας και το δοχείο ή ανάμεσα από το δοχείο και το κυρίως σώμα.	Είναι σωστά συναρμολογημένο το δαχτυλίδι σιλικόνης του σωλήνα τροφοδοσίας; Εάν το δαχτυλίδι σιλικόνης του δοχείου έχει συναρμολογηθεί ανάποδα ή καθόλου, τότε θα παρουσιαστεί διαρροή χυμού. Ελέγξτε εάν το δαχτυλίδι σιλικόνης έχει συναρμολογηθεί σωστά.
10. Δεν μπορώ να ανοίξω το σωλήνα τροφοδοσίας	Μπορεί να έχει παραμείνει υπερβολικός πολτός μέσα στο σωλήνα. Εάν ο υπολειπόμενος πολτός αδειάσει ενεργοποιώντας τη συσκευή ή εάν η συσκευή πραγματοποιεί αντίστροφη περιστροφή για 10 δευτερόλεπτα, δύο ή τρεις φορές, ο σωλήνας θα ανοίξει μαλακά. Ίσως εισάγετε ξένες ή στέρεες ουσίες (σκληρούς σπόρους, όπως σπόροι λωτού); Εάν έχετε εισάγει ξένες ή στέρεες ουσίες, επιχειρώντας να λειτουργήσετε τη συσκευή με αντίστροφη περιστροφή, μπορεί να προκαλέσει μεγαλύτερη ζημιά στα εξαρτήματα της. Επομένως επικοινωνήστε με την Εξυπηρέτηση Πελατών της εταιρείας μας και αναζητήστε υποστήριξη μετά την πώληση.
11. Το δοχείο δονείται (κατά τη διάρκεια της αποχύμωσης)	Το προϊόν μπορεί να ταλαντεύεται ελαφρώς εξαιτίας των δονήσεων που παράγονται από το μοτέρ στο κυρίως σώμα. Μπορεί να δονείται ανάλογα με την σκληρότητα του υλικού. Αυτό δεν αποτελεί δυσλειτουργία αλλά φυσιολογικό σημάδι που προκαλείται από τον περιστρεφόμενο κώνο. Το προϊόν φαίνεται να δονείται περισσότερο όταν αποχυμώνετε στερεά υλικά (π.χ. καρότα, πατάτες, ραδίκια, παντζάρια ή γογγύλια) παρά όταν αποχυμώνετε μαλακά και υδαρή υλικά (π.χ. καρότο, πατάτα, ραδίκι, παντζάρι, γογγύλι, κλπ.)
12. Το στόμιο εξόδου πολτού είναι κλειστό, αλλά ο πολτός τρέχει	Ακόμα και αν ο μοχλός είναι κλειστός, ενδέχεται να τρέξει φυσικά πολτός. Η ταχύτητα και η ποσότητα πολτού που τρέχει μπορεί να διαφέρει ανάλογα με τα υλικά που χρησιμοποιείτε.
13. Ακούγεται ασυνήθιστος θόρυβος κατά την αποχύμωση	Αυτός είναι φυσιολογικός ήχος όταν τα υλικά συνθλίβονται. Εάν τα υλικά είναι σκληρά, όπως μήλα, καρότα, λάχανο, σέλινο, παντζάρια, κλπ., ο ήχος μπορεί να είναι μεγαλύτερος σε σχέση με το αν αποχυμώνετε πιο μαλακά υλικά.

HUROM™

MADE IN KOREA | www.globalhurom.com

Copyright© All Rights Reserved by HUROM

4DC010798_V.03

ΑΦΟΙ Κ. ΣΑΡΑΦΙΔΗ ΑΕΒΕ

Αθήνα

Αγαμέμνωνος 47
17675 Καλλιθέα
τηλ. 210-9478700
Service: 210-9478773

Θεσσαλονίκη

Αγίας Αναστασίας & Λαέρτου
(εμπορικό κέντρο Philippos)
57001 Πυλαία
τηλ. 2310-954020