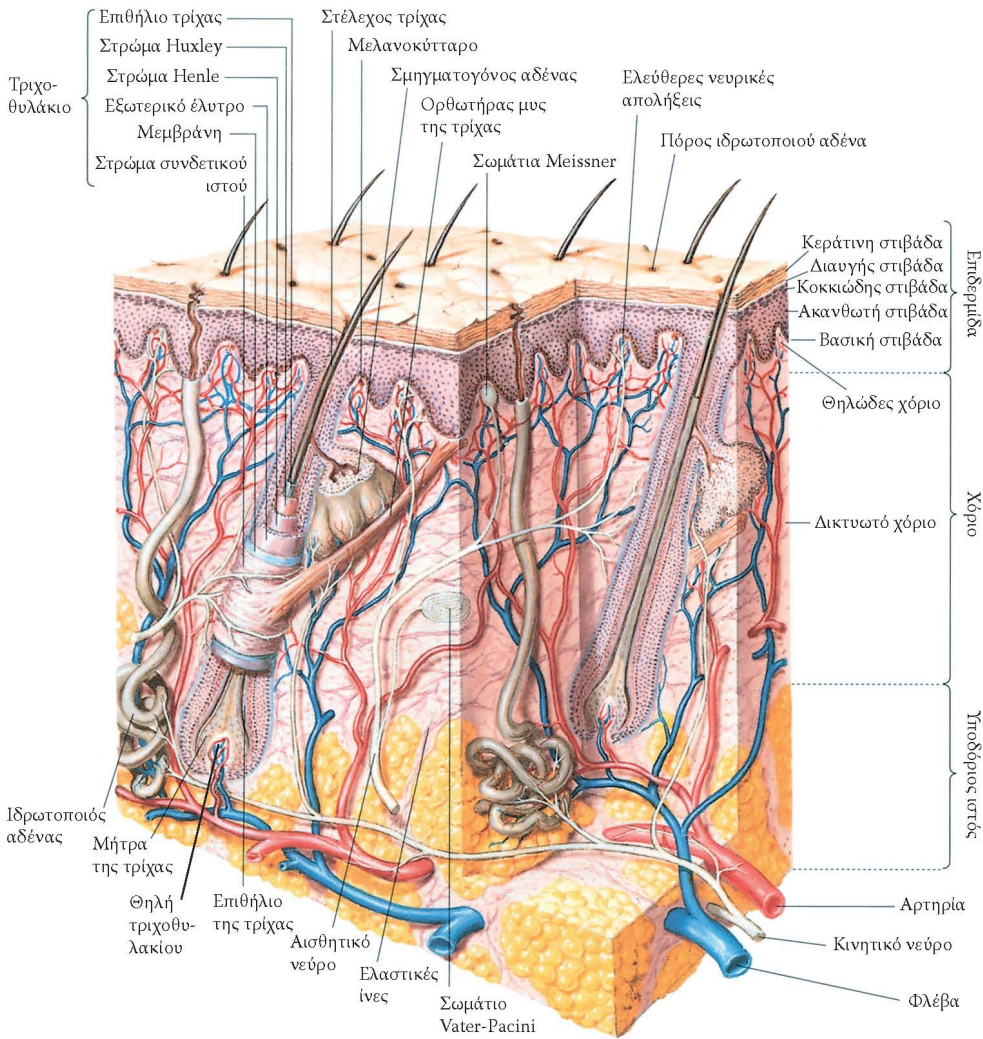


# Τοπικές Θεραπείες

1

## Βασικές αρχές της θεραπείας



Ανατομία του δέρματος. © 1967, CIBA Φαρμακευτική Εταιρεία. Τμήμα της CIBA-GEIGY Corporation. Ανατύπωση κατόπιν αδειάς από Κλινικά Συμπόσια. Εικονογραφημένο από τον Frank H. Netter, MD. Με επιφύλαξη παντός δικαιώματος.

## Διατήρηση της ακεραιότητας του υγιούς δέρματος

- Το δέρμα βοηθά στην ομοίωση των υγρών και προστατεύει από τις λοιμώξεις, τις τοξίνες και τις βλαβερές επιδράσεις της υπερϊώδους ακτινοβολίας.
- Η εξώτατη στιβάδα της επιδερμίδας, η κεράτινη στιβάδα, δημιουργεί έναν αδιάπεραστο φραγμό που αποτελείται από λιπαρά οξέα, χοληστερόλη και κεραμίδια ανάμεσα σε πυκνά τοποθετημένα, πλούσια σε πρωτεΐνες κερατινοποιημένα κύτταρα.
- Τα κερατινοκύτταρα εξυπηρετούν τις λειτουργίες του επιδερμικού φραγμού, συμβάλλοντας στον φυσιολογικό φραγμό και συνεισφέροντας στην εγγενή ανοσολογική άμυνα του δέρματος (π.χ. αντιμικροβιακά πεπτίδια, κυτοκίνες) και την επίκτητη ανοσολογική απόκριση.
- Ένας από τους σκοπούς της τοπικής ή συστηματικής θεραπείας στη δερματολογία είναι η αποκατάσταση και η διατήρηση των βασικών λειτουργιών του δερματικού φραγμού.

## Καθαρισμός δέρματος

- Το καθημερινό πλύσιμο του σώματος δεν είναι απαραίτητο για το υγιές δέρμα των περισσότερων ατόμων.
- Οι ασθενείς πρέπει να χρησιμοποιούν απαλά σαπούνια και καθαριστικά όπως τα Cetaphil, Dove, Kerī, Oil of Olay ή CeraVe και να αποφεύγουν την υπερβολική χρήση απολεπιστικών σκευασμάτων, όπως επίσης και το βούρτσισμα του δέρματος.
- Τα σαπούνια που περιέχουν αρώματα και αντιβακτηριακές ουσίες μπορεί να ερεθίζουν το δέρμα.
- Οι ασθενείς πρέπει να κάνουν μπάνιο με χλιαρό νερό και να αποφεύγουν το πλύσιμο με πολύ ζεστό νερό.

## Ενυδάτωση δέρματος

- Ο ενυδατικός παράγοντας είναι μια χημική ουσία που έχει τέσσερις κύριες λειτουργίες: επιδιορθώνει τη λειτουργία φραγμού, διατηρεί την ακεραιότητα και εμφάνιση του δέρματος, μειώνει την απώλεια ύδατος διά της επιδερμίδας και αποκαθιστά την ικανότητα του λιπιδικού φραγμού να διατηρεί και να επανακατανέμει το νερό.
- Τα ενυδατικά προϊόντα που δημιουργούν ένα αδιαπέραστο στρώμα, όπως η βαζελί-

νη, δρουν εμποδίζοντας την απώλεια ύδατος από το δέρμα. Άλλα τέτοια προϊόντα είναι η λανολίνη, το παραφινέλαιο και οι σιλικόνες.

- Οι υγραντικές ουσίες όπως η γλυκερίνη δρουν αυξάνοντας την απορρόφηση ύδατος από τον αέρα προς την επιδερμίδα.
- Οι μαλακτικές κρέμες και τα πλύματα απαλύνουν και λειαίνουν το δέρμα και κατά συνέπεια βελτιώνουν την εμφάνιση του δέρματος.
- Αμέσως μετά το πλύσιμο, το δέρμα πρέπει να σκουπίζεται ελαφρά και έπειτα να εφαρμόζεται ενυδατικό προϊόν.
- Η καθαρή βαζελίνη θεωρείται η λιγότερο ερεθιστική ενυδατική ουσία
- Τα παχύρρευστα ενυδατικά όπως η βαζελίνη δίνουν μία λιπαρή αίσθηση στο δέρμα και αποφράσσουν τα θυλακικά στόμια καθώς και τα στόμια των εκκρινών αδένων. Σπάνια ευθύνονται για τη δημιουργία ακμής και ιδρώας.
- Τα πλύματα απλώνονται εύκολα στο δέρμα, αν και δεν ενυδατώνουν ούτε προστατεύουν τόσο καλά όσο οι παχύρρεστες κρέμες και η βαζελίνη.
- Τα συντηρητικά που περιέχονται σε κάποιες κρέμες και πλύματα μπορεί να προκαλέσουν σε μερικούς ασθενείς ερεθισμό του δέρματος ή και αλλεργική δερματίτιδα εξ επαφής.
- Οι ασθενείς με ευαίσθητο δέρμα πρέπει να εφαρμόζουν πλύματα που δεν περιέχουν αρώματα.
- Πολλές κρέμες και πλύματα περιέχουν και «αντιγηραντικές ουσίες», όπως οι βιταμίνες A, C και E, αλλά η αντιγηραντική δράση αυτών των σκευασμάτων δεν έχει αποδειχθεί.
- Πολλές κρέμες και πλύματα περιέχουν παράγοντες που προστατεύουν από την ηλιακή ακτινοβολία με αποτέλεσμα να επιβραδύνεται η γήρανση του δέρματος.
- Τα κερατολυτικά ενυδατικά προϊόντα που περιέχουν γλυκολικά οξέα (γαλακτικό οξύ, σαλικυλικό οξύ) και ουρία χρησιμοποιούνται για ήπια απολέπιση του δέρματος.
- Παραδείγματα σκευασμάτων που μειώνουν τον κνησμό είναι το πλύμα Sarna (καμφορά και μενθόλη) και Pramoxone (πραμοξίνη).
- Τα νεότερα ενυδατικά προϊόντα περιέχουν ουσίες που θεωρείται πως ενισχύουν τη λειτουργία του επιδερμικού φραγμού· το *Epicerum* περιέχει αναλογία 3:1:1 από κε-



ραμίδια, χοληστερόλη και ελεύθερα λιπαρά οξέα. Τα πραγματικά ενυδατικά προϊόντα περιέχουν γαλακτώματα (2-κρέμα, 2-λιπίδια) που μεγιστοποιούν την απορρόφηση λιπιδίων από το δέρμα.

- Οι ασθενείς θα πρέπει να συζητούν με τον ιατρό τους για συγκεκριμένα προϊόντα περιποίησης του δέρματος.

### **Παραδείγματα λιπαντικών κρεμών και πλυμάτων**

Εκτός από τα παρακάτω αναφερόμενα, πολλά άλλα αποτελεσματικά προϊόντα διατίθενται στο εμπόριο.

#### *Παχύρρευστες κρέμες και αλοιφές*

- Βαζελίνη
- Αλοιφή Aquaphor
- Κρέμα ευσερίνης
- Hudrolatum

#### *Ελαφρότερες κρέμες*

- Acid Mantle
- Cetaphil
- DML
- Moisturel
- Nutraplus
- Aveeno Intense Relief
- CeraVe
- Vanicream Moisturizing

#### *Ελαφρότερα πλύματα*

- Cetaphil
- DML
- Nutraderm
- Curel
- Aveeno
- CeraVe
- Vanicream Lite

### **Τοπικά σκευάσματα**

- Δύο κύριοι παράγοντες πρέπει να ληφθούν υπόψη κατά την επιλογή του τοπικού φαρμάκου: η δραστική ουσία και το έκδοχο.
- Για να είναι τα τοπικά φάρμακα αποτελεσματικά, πρέπει να χορηγούνται στη σωστή συγκέντρωση σε ένα έκδοχο που βοηθά την απορρόφηση της δραστικής ουσίας από το δέρμα.
- Τα έκδοχα δεν βοηθούν μόνο στη μεταφορά της φαρμακευτικής ουσίας, αλλά διαθέτουν επίσης θεραπευτικές ιδιότητες.
- Οι αλοιφές είναι λιπαρά γαλακτώματα, τύπου νερό σε λάδι [λάδι (80%) και νερό

(20%)] και χρησιμοποιούνται για τη μεταφορά δραστικών ουσιών σε ξηρό δέρμα. Οι αλοιφές αυξάνουν την ισχύ των δραστικών ουσιών σε σχέση με τις κρέμες (π.χ., η αλοιφή Elocon είναι πιο δραστική σε σχέση με την κρέμα Elocon).

- Οι κρέμες είναι γαλακτώματα τύπου λάδι σε νερό [λάδι (50%) σε νερό (50%)]. Είναι δροσιστικές και δεν αποφράσσουν τους πόρους του δέρματος όπως οι αλοιφές.
- Τα φυράματα (pastes) είναι αλοιφές που περιέχουν σκόνη σε ποσοστό 20–50% (άμυλο, οξείδιο του ψευδαργύρου) π.χ. Obdun-dia' Calamine Cream. Είναι πιο ξηραντικά από ό,τι οι αλοιφές και λιγότερο λιπαρά. Βοηθούν στην αποξηρανση εξανθημάτων που ορορροούν όπως στον δηλητηριώδη κισσό.
- Τα διαλύματα (solutions) και τα πλύματα (lotions) είναι διαυγή ή γαλακτώδη υγρά που εξατμίζονται κατά την επαφή τους με το δέρμα, ως εκ τούτου μπορεί να είναι ξηραντικά. Είναι αποτελεσματικά στο να μεταφέρουν φάρμακα σε έντριχες περιοχές, όπως το τριχωτό της κεφαλής, τα άνω και κάτω άκρα. Οι ασθενείς ίσως παρουσιάσουν αίσθημα νυγμών όταν τα εφαρμόζουν σε ανοιχτές έφυγρες περιοχές ή σε βλεννογόνους.
- Οι γέλες (gels) είναι διαυγή και μη λιπαρά παρασκευάσματα. Κατά την επαφή τους με το δέρμα το ξηραίνουν και καταλείποντας ένα λεπτό στρώμα. Είναι αποτελεσματικές στην ακμή και στις δερματοπάθειες των έντριχων περιοχών. Οι αφροί είναι επίσης μη λιπαροί.
- Οι αφροί (foams) δημιουργούνται με τη δέσμευση αερίων σε ένα υγρό ή στερεό μέσο και είναι ιδιαίτερα χρήσιμα για την εφαρμογή φαρμακευτικών ουσιών σε έντριχες περιοχές.
- Οι ταινίες μπορούν να εμποτίζονται με φαρμακευτικές ουσίες και είναι χρήσιμες για τη θεραπεία εντοπισμένων βλαβών όπως στην ψωρίαση και τα κονδυλώματα.
- Οι πούδρες έχουν αποξηραντική δράση και είναι αποτελεσματικές για έφυγρες παρατριμματικές περιοχές. Χρησιμοποιούνται ως έκδοχα για αρκετούς αντιμικητιασικούς παράγοντες.
- Το νερό μπορεί, όπως και οι πούδρες, να στεγνώσει ορορροούντα εξανθήματα και να συντελέσει στην απομάκρυνση των λεπιών και στην αντιμετώπιση εκτεταμένων

δερματικών βλαβών (λουτρό βρώμης, λουτρό πίσσας).

#### Τοπική εφαρμογή και δοσολογία

- Τοποθετείται μια λεπτή στρώση φαρμάκου στο δέρμα και στη συνέχεια γίνεται ήπιο μασάζ μέχρι να απορροφηθεί. Η εφαρμογή παχύτερης στρώσης φαρμάκου δεν αυξάνει τη διείσδυσή του στο δέρμα.
- Ένα γραμμάριο κρέμας καλύπτει μία περιοχή 10 επί 10 cm. Η αλοιφή καλύπτει ελαφρώς μεγαλύτερη έκταση.
- Η μονάδα του ακροδακτύλου (FTU) αποτελεί μια άλλη μέθοδο υπολογισμού της ποσότητας της κρέμας που θα πρέπει να εφαρμοστεί. Η μονάδα του ακροδακτύλου ορίζεται ως η ποσότητα αλοιφής που εξάγεται από ένα σωληνάριο με διάμετρο ακροστομίου 5 mm και εκτείνεται από την άπω δερματική πτυχή του δείκτη ως το άκρο του. Σε έναν ενήλικα, μία μονάδα ακροδακτύλου ζυγίζει περίπου 0,5 g. Ο αριθμός των μονάδων ακροδακτύλου που χρειάζεται για να καλυφθούν συγκεκριμένες περιοχές του σώματος απεικονίζεται στο Παράρτημα Γ.
- Η συχνότητα της εφαρμογής εξαρτάται από τη φαρμακευτική ουσία, αλλά τα περισσότερα δερματολογικά φάρμακα εφαρμόζονται μία ή δύο φορές την ημέρα.
- Η ικανότητα του φαρμάκου να διεισδύει στο δέρμα εξαρτάται από την ανατομική περιοχή στην οποία εφαρμόζεται (βλενογόνοι > όσχεο > βλέφαρα > πρόσωπο > κορμός > άκρα > παλάμες και πέλματα).
- Οι καταστάσεις που προκαλούν ρωγμές στο δέρμα επιτρέπουν και μεγαλύτερη απορρόφηση του φαρμάκου. Καθώς αποκαθίσταται η λειτουργία του επιδερμικού φραγμού, ελαττώνεται η διαδερμική απορρόφηση του φαρμάκου.
- Τα φάρμακα που τοποθετούνται υπό στεγανή περίδεση ή ειδικές φόρμες σώματος απορροφώνται πιο εύκολα από το δέρμα.

#### Υγρά επιθέματα

- Τα υγρά επιθέματα, ή αλλιώς κομπρέσες, προσφέρουν πολύτιμη βοήθεια στην αντιμετώπιση των εξιδρωματικών δερματοπαθειών.

1. Προμηθευτείτε ένα καθαρό, απαλό κομμάτι ύφασμα, όπως αυτό που χρη-

σιμοποιείται στα σεντόνια ή στα πουκάμισα. Το ύφασμα δεν χρειάζεται να είναι καινούργιο ή αποστειρωμένο.

2. Διπλώστε το ύφασμα και κόψτε το σε μέγεθος ελαφρώς μεγαλύτερο από την περιοχή του δέρματος στην οποία θα εφαρμοστεί η κομπρέσα.
3. Διαβρέξτε το διπλωμένο επίθεμα βυθίζοντάς το στο χρησιμοποιούμενο διάλυμα και στίψτε το ώστε να είναι μουσκεμένο (ούτε να στάζει ούτε να είναι απλώς υγρό).
4. Τοποθετήστε τα υγρά επιθέματα στις προσβεβλημένες περιοχές του δέρματος. Για να διατηρείτε την κομπρέσα υγρή, μην προσθέτετε σε αυτήν διάλυμα, γιατί αυτή η τακτική επανάληψη αυξάνει τη συγκέντρωση του διαλύματος και μπορεί να οδηγήσει σε ερεθισμό του δέρματος. Είναι καλύτερο να αφαιρείτε την κομπρέσα και να την αντικαθιστάτε με μία νέα.
5. Εφαρμόστε τα επιθέματα για μισή ώρα. Η διαδικασία αυτή μπορεί να γίνεται δύο με τέσσερις φορές την ημέρα ή συνεχώς. Όταν το δέρμα καταστεί ξηρό, διακόψτε τη χρήση των υγρών επιθεμάτων. Η υπερβολική ξηρότητα μπορεί να προκαλέσει σχάση του δέρματος και ανάπτυξη ρωγμών.

- Το διάλυμα με το οποίο διαβρέχονται οι κομπρέσες πρέπει να είναι δροσερό όταν επιθυμούμε αντιφλεγμονώδη δράση και χλιαρό όταν στόχος μας είναι ο καθαρισμός μιας επιμολυσμένης, εφελκιδωποιημένης βλάβης.

- Τα υγρά επιθέματα δεν πρέπει να καλύπτονται με πετσέτες ή πλαστικά υλικά. Τα αντικείμενα αυτά εμποδίζουν την εξάτμιση, αυξάνουν τη διαβροχή και τη θερμοκρασία του δέρματος, γεγονός που ευνοεί τον πολλαπλασιασμό βακτηρίων.

#### Τα θεραπευτικά οφέλη των υγρών επιθεμάτων

- Καταστολή της φλεγμονής: η εξάτμιση προκαλεί ψύξη, η οποία έχει ως αποτέλεσμα τη συστολή των επιφανειακών αγγείων και τη μείωση του ερυθρήματος και της ορορροής. Τα υγρά επιθέματα καταπραΰνουν την οξεία φλεγμονώδη αντίδραση,





### Θέματα παιδιατρικής

- Τα βρέφη έχουν μεγαλύτερη αναλογία επιφάνειας σώματος σε σχέση με τη μάζα σώματος, γεγονός που τα θέτει σε κίνδυνο ανάπτυξης συστηματικών παρενεργειών από τα τοπικά εφαρμοζόμενα φάρμακα.
- Στα πρόωρα νεογνά, ο επιδερμικός φραγμός δεν λειτουργεί ακόμη όπως στα τελειόμηνα, επιτρέποντας τη διαδερμική απορρόφηση και τη συστηματική τοξικότητα ακόμη και από «αθώες» ουσίες όπως σαπούνια και καθαριστικά διαλύματα.
- Βρέφη που εκτίθενται σε θερμαντικές λάμπες καθώς και νεογνά που γεννούνται μετά τη συμπλήρωση του φυσιολογικού χρόνου κύησης συχνά έχουν ξηρό, λεπιδώδες δέρμα με ραγάδες και επωφελούνται από την εφαρμογή απλών αλοιφών και κρεμών.
- Τα παιδιά σχολικής ηλικίας συχνά πλένουν υπερβολικά τα χέρια τους με αποτέλεσμα το δέρμα να είναι ξηρό και ρωγμώδες.



Η εφαρμογή υγρών επιθεμάτων καταπραΰνει το δέρμα και είναι αποτελεσματική για την αντιμετώπιση ορορροούστων φλεγμονωδών εξανθημάτων.

όπως αυτή που προκαλείται από τον δηλητηριώδη κισσό.

- Καθαρισμός τραύματος από τα ιστικά ράκη: η κομπρέσα διαβρέχει τις φυσαλίδες και τις εφελκίδες, βοηθώντας έτσι την απομάκρυνση του νεκρωτικού αυτού υλικού όταν η κομπρέσα αφαιρείται.

- Αποξήρανση: οι επαναλαμβανόμενοι κύκλοι διαβροχής και στεγνώματος προάγουν την αποξήρανση των εξιδρωματικών βλαβών.