

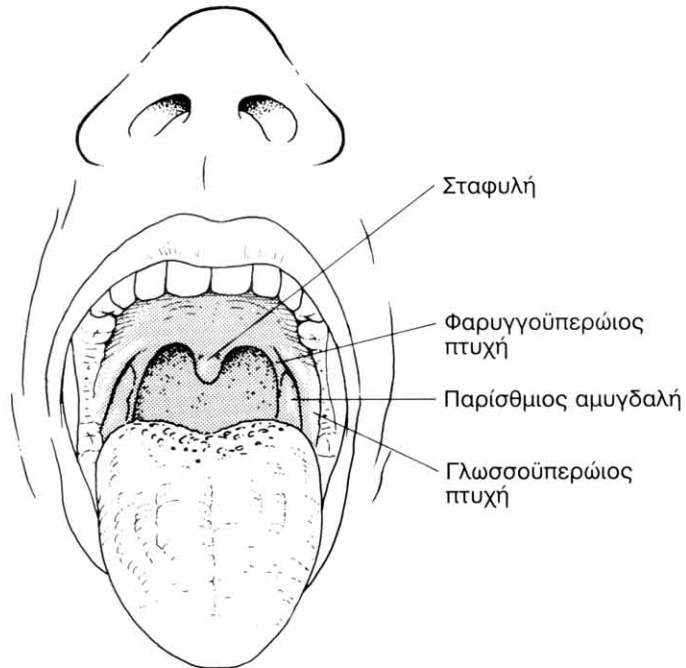
ΜΕΡΟΣ 1:  
Η ΑΝΑΠΝΕΥΣΤΙΚΗ  
ΟΔΟΣ

## Η στοματική κοιλότητα

Η στοματική κοιλότητα αποτελείται από το προστόμιο και το ιδίως κοίλον του στόματος, τα οποία επικοινωνούν μεταξύ τους με τη στοματική σχισμή.

Το **προστόμιο** σχηματίζεται εξωτερικά από τα χείλη και τις παρειές και εσωτερικά από τα ούλα και τα δόντια. Σημαντικό χαρακτηριστικό αποτελεί η *εκβολή του πόρου της παρωτίδας* σε μια μικρή θηλή απέναντι από το 2ο άνω γομφίο οδόντα. Φυσιολογικά τα τοιχώματα του προστομίου συγκρατούνται στη θέση τους από τον τόνο των μυών του προσώπου· αποτελεί χαρακτηριστικό σημείο της παράλυσης του προσωπικού (VII) νεύρου, η πτώση της παρειάς μακριά από τα δόντια και τα ούλα, με αποτέλεσμα τη συσσώρευση των τροφών και των υγρών εντός αυτής και την διαφυγή τους από το χαλαρό πλέον προστόμιο.

Το **ιδίως κοίλον του στόματος** (Εικ. 1) περικλείεται, μπροστά από το φατνιακό τόξο και τα δόντια, πάνω από την σκληρή και μαλθακή υπερώα, προς τα κάτω από τα δύο τριτομόρια της γλώσσας και την αναδί-



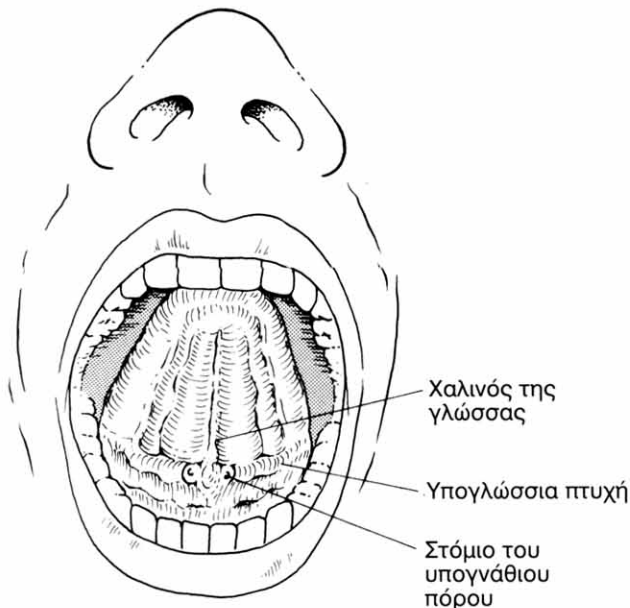
**Εικ. 1** Άποψη ανοιχτού στόματος με τη γλώσσα σε κατάσπαση.

πλώση του βλεννογόνου της προς τα μπροστά στο οστό της κάτω γνάθου και προς τα πίσω από τον ισθμό του στοματοφάρυγγα.

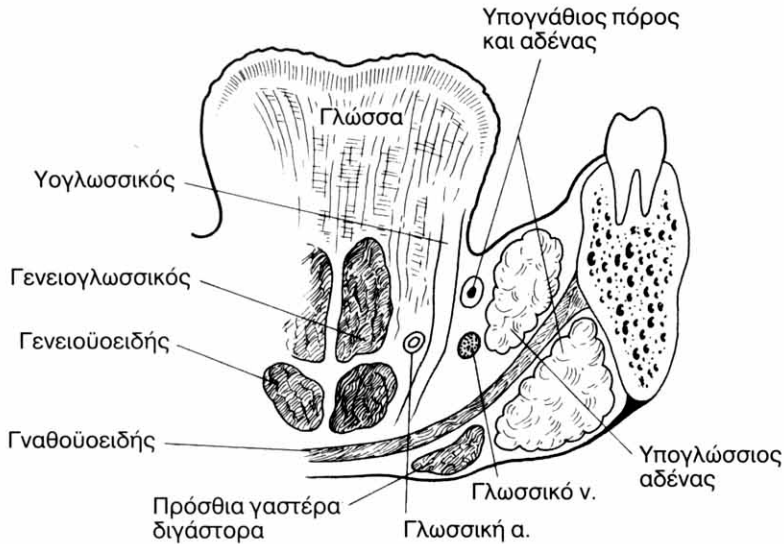
Ο βλεννογόνος του εδάφους του στόματος ανάμεσα στη γλώσσα και την κάτω γνάθο σχηματίζει τον μέσο *χαλινό της γλώσσας*, εκατέρωθεν του οποίου βρίσκονται τα στόμια των υπογνάθιων σιελογόνων αδένων (Εικ. 2). Προς τα πίσω και έξω των πόρων αυτών εκτείνονται οι υπογλώσσιες πτυχές οι οποίες καλύπτουν εκατέρωθεν τους υπογλώσσιους αδένες (Εικ. 3)· η πλειονότητα των πόρων αυτών των αδένων εκβάλλουν σαν μια σειρά από μικρά στόμια κατά μήκος της υπερκείμενης πτυχής, ενώ μερικοί εκβάλλουν στον πόρο του υπογνάθιου αδένα (πόρος του Wharton).

## Η ΥΠΕΡΩΑ

Η **σκληρή υπερωά** σχηματίζεται από τις υπερώιες αποφύσεις της άνω γνάθου και τα οριζόντια πέταλα των υπερώιων οστών. Ο βλεννογόνος που καλύπτει τη σκληρή υπερωά είναι ιδιόμορφος κατά το ότι, ο πολύστιβος πλακώδους μορφής βλεννογόνος συνδέεται στενά με το υποκείμενο περιόστεο, ούτως ώστε τα δύο μέρη να τέμνονται κατά την εγχείρησή μαζί, ως ένα και μοναδικό τμήμα, το οποίο καλείται βλεννογονοπε-



**Εικ. 2** Άποψη ανοιχτού στόματος με τη γλώσσα ανυψωμένη.



**Εικ. 3** Μετωπιαία τομή του εδάφους του στόματος.

ριόστεο. Αυτό είναι λεπτό κατά τη μέση γραμμή αλλά παχύτερο προς τα έξω εξαιτίας της παρουσίας των πολυάριθμων μικρών υπερώιων σιελογόνων αδένων, μια ασυνήθης αλλά καλά αναγνωρισμένη θέση για την ανάπτυξη μικτών σιελογόνων όγκων.

Η **μαλθακή υπερώα** κρέμεται σαν κουρτίνα από το οπίσθιο άκρο της σκληρής υπερώας. Το ελεύθερο χείλος της φέρει κεντρικά τη **σταφυλή** η οποία συνέχεται εκατέρωθεν με το φαρυγγικό τοίχωμα. Η πρόσθια επιφάνειά της σταφυλής βρίσκεται απέναντι από τη στοματική κοιλότητα και καλύπτεται από στιβάδα πλακώδους επιθηλίου. Η οπίσθια επιφάνεια αποτελεί τμήμα του ρινοφάρυγγα και καλύπτεται από κροσσωτό, κυλινδρικό επιθήλιο κάτω από το οποίο βρίσκεται μια παχιά στιβάδα βλεννογόνων και ορογόνων αδένων, οι οποίοι βρίσκονται μέσα σε λεμφικό ιστό.

Ο σκελετός της μαλθακής υπερώας αποτελείται από ισχυρό, ινώδες πέταλο που καλείται **υπερώιος απονεύρωση** και η οποία είναι προσκολλημένη στο οπίσθιο άκρο της σκληρής υπερώας. Η απονεύρωση συνέχεται από κάθε πλευρά με τον τένοντα του τείνοντα την υπερώα μυός και μπορεί, στην πραγματικότητα, να αντιπροσωπεύει μια επέκταση αυτού του τένοντα.

Οι **μύες της μαλθακής υπερώας** είναι πέντε: ο τείνων την υπερώα, ο ανεκλήρας της υπερώας, ο γλωσσοϋπερώιος, ο φαρυγγοϋπερώιος και ο σταφυλίτης μυς (βλ. Εικ. 13).

Ο *τείνων την υπερώα μυς* (tensor veli palatini) εκφύεται από τον πτερυγοειδή βόθρο στη ρίζα του έσω πετάλου της πτερυγοειδούς απόφυσης, από την έξω πλευρά του Ευσταχιανού χόνδρου και από την έσω πλευρά της άκανθας του σφηνοειδούς. Οι ίνες του κατέρχονται επί τα εκτός του άνω σφιγκτήρα και του έσω πετάλου της πτερυγοειδούς απόφυσης για να καταλήξουν σε έναν τένοντα που διατρυπά το φάρυγγα, περιβάλλει προς τα έσω το πτερυγοειδές άγκιστρο και εισέρχεται στην υπερώα απονεύρωση. Η ενέργειά του προκαλεί σύσπαση και επιπέδωση της μαλθακής υπερώας.

Ο *ανεκλήρας μυς της υπερώας* (levator veli palatini) εκφύεται από την κάτω επιφάνεια του λιθοειδούς τμήματος του κροταφικού οστού και από την έσω επιφάνεια της Ευσταχιανής σάλπιγγας, εισέρχεται στην άνω επιφάνεια της μαλθακής υπερώας όπου συναντά τον ετερόπλευρο ομώνυμο μυ. Έλκει προς τα πάνω τη μαλθακή υπερώα.

Ο *γλωσσοϋπερώιος μυς* εκφύεται από τη μαλθακή υπερώα, κατέρχεται στην γλωσσοϋπερώια πτυχή και συνέχεται προς την πλάγια επιφάνεια της γλώσσας. Συμπλησιάζει τις γλωσσοϋπερώιες πτυχές.

Ο *φαρυγοϋπερώιος μυς* κατέρχεται από τη μαλθακή υπερώα στην φαρυγοϋπερώα σχισμή και εισχωρεί στο μυϊκό υπόστρωμα του πλάγιου τοιχώματος του φάρυγγα: μερικές από τις ίνες του εισέρχονται κατά μήκος του οπίσθιου χείλους του θυρεοειδούς χόνδρου. Συμπλησιάζει τις φαρυγοϋπερώιες πτυχές.

Ο *σταφυλίτης μυς* εκφύεται από την υπερώα απονεύρωση στην οπίσθια ρινική άκανθα του υπερώου οστού και εισέρχεται εντός της σταφυλής. Ο τραυματισμός της προμηκικής ρίζας του παραπληρωματικού νεύρου, το οποίο νευρώνει αυτόν το μυ μέσω του πνευμονογαστρικού, καταλήγει σε έλξη της σταφυλής κατά μήκος και προς τα πάνω της αντίθετης πλευράς.

Ο *τείνων την υπερώα μυς* νευρώνεται από τον κάτω γναθικό κλάδο του τριδύμου νεύρου μέσω του ωπιαίου γαγγλίου (βλ. σελ. 288). Οι λοιποί υπερώιοι μύες νευρώνονται από το φαρυγγικό πλέγμα, το οποίο μεταφέρει προμηκικές ίνες του παραπληρωματικού μέσω του πνευμονογαστρικού νεύρου.

Οι μύες της υπερώας βοηθούν στον αποκλεισμό του ρινοφάρυγγα από την στοματική κοιλότητα κατά την κατάποση και τη φώνηση. Σε αυτό βοηθούνται από τη σύσπαση του ανώτερου τμήματος του άνω σφιγκτήρα, ο οποίος σχηματίζει ένα εγκάρσιο έπαρμα στο οπίσθιο και τα πλάγια τοιχώματα του φάρυγγα στο επίπεδο του 2ου αυχενικού σπονδύλου, το οποίο καλείται *όγκωμα του Passavant*.

Η παράλυση των υπερώων μυών, όπως για παράδειγμα συμβαίνει